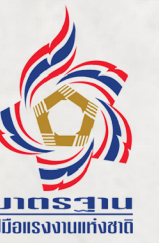


หลักสูตรฝึกอบรม “ผู้ทดสอบมาตรฐาน”



มาตรฐานฝีมือแรงงานแห่งชาติ

PART

1

ภารกิจของกรมพัฒนาฝีมือแรงงาน



พัฒนาทักษะ แรงงาน

ฝึกใหม่
ยกระดับ
เปลี่ยนอาชีพ

จัดทำ - ทดสอบ - รับรอง มาตรฐานฝีมือแรงงานแห่งชาติ
ออกหนังสือรับรองความรู้ความสามารถ
ส่งเสริมสถานประกอบการ สดหย่อนภาษี / เงินอุดหนุน

ความเป็นมาของมาตรฐานฝีมือแรงงาน

พระราชบัญญัติส่งเสริมการพัฒนาฝีมือแรงงาน
พ.ศ. 2545 มาตรา 22-26 กำหนดให้มี

- การจัดทำมาตรฐาน
- การทดสอบ
- การออกใบอนุญาตผู้ทดสอบ
- การกำหนดอัตราค่าทดสอบ
- การเปิดให้สถานประกอบการจัดทำมาตรฐานของตนเอง

เป้าหมาย:

มีเกณฑ์กลางที่ใช้วัดสมรรถนะของแรงงาน
ในแต่ละสาขาอาชีพ

ประเภทของมาตรฐานฝีมือแรงงาน

- มาตรฐานฝีมือแรงงานแห่งชาติ
- มาตรฐานที่สถานประกอบการจัดทำเอง (มาตรา 26)
- มาตรฐานคนหางานไปต่างประเทศ

ประโยชน์ของมาตรฐานฝีมือแรงงาน



นายจ้าง

คัดเลือกคนได้ตรงทักษะ
/ ลดความผิดพลาด



ลูกจ้าง

เพิ่มโอกาสงาน / ค่าจ้าง
/ การเลื่อนตำแหน่ง



ผู้บริโภคร

ได้รับการบริการและ
สินค้าที่มีคุณภาพ



ภาครัฐ

วางแผนพัฒนากำลังคน
และยกระดับเศรษฐกิจ

ระดับมาตรฐานฝีมือแรงงาน

- มีทั้งหมด 6 ระดับ มรช.1-6 ตั้งแต่

ระดับ 1 ปฏิบัติงานพื้นฐาน

ระดับ 6 กำหนดทิศทางองค์กร

ความเชื่อมโยงกับกรอบคุณวุฒิแห่งชาติ (NQF)

มรช. - 6 ระดับ

NQF - 8 ระดับ

มรช.1 เทียบเท่า NQF 3

“ทำให้การศึกษาเชื่อมโยงทักษะอาชีพได้ชัดเจน”

การกำหนดมาตรฐาน (สรุปขั้นตอน)

เลือกสาขา / คัดผู้เชี่ยวชาญ

จัดทำร่างมาตรฐาน + ประชาพิจารณ์

ทดลองทดสอบ / ปรับปรุง

เสนออนุมัติ ▶ รัฐมนตรีลงนาม ▶ ประกาศราชกิจจานุเบกษา

กระบวนการทดสอบ

PART 2

การทดสอบมาตรฐานฝีมือแรงงานแห่งชาติ



การประเมิน

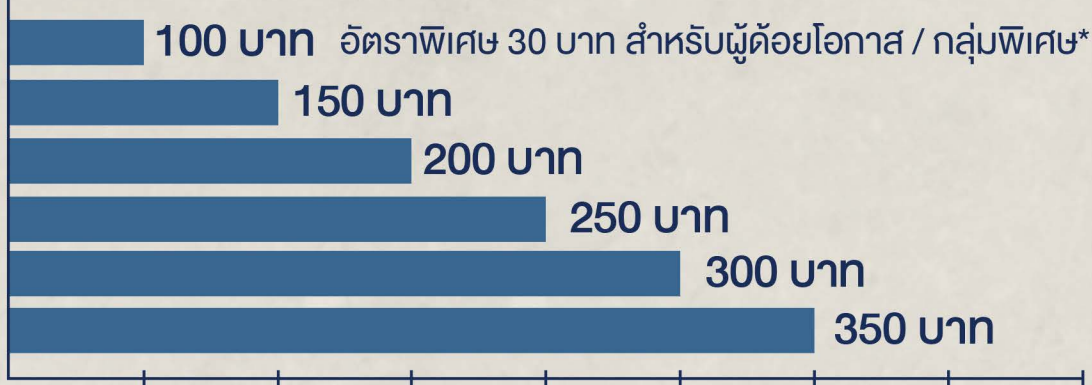
ความรู้ - ทักษะ - ทักษะ

ของผู้ประกอบอาชีพ

เพื่อยืนยันว่าแรงงานมีความสามารถตามมาตรฐานที่กำหนดให้ผู้ทดสอบต้องทำงานอย่างโปร่งใสตรวจสอบได้ และยึดข้อกำหนดอย่างเคร่งครัด

ค่าธรรมเนียมการทดสอบ

- หน่วยงานกรมฯ : ระดับ 1-6



- ศูนย์ทดสอบเอกชน/วิทยาลัย: เก็บตามประกาศ แต่ต้องไม่เกินอัตราที่กำหนด (เช่น ช่างไฟฟ้า ระดับ 1: ไม่เกิน 1,000 บาท)

คุณสมบัติของผู้เข้ารับการทดสอบ

ต้องมีคุณสมบัติตามประกาศของสภา

นักเรียน ปวช. ปีสุดท้าย
ในสาขาที่เกี่ยวข้อง ≥ 6 หน่วยกิต

หมายเหตุ: คุณสมบัติไม่ครบ = การสอบ “โมชะ”

หนังสือรับรองผ่านการทดสอบ



หนังสือรับรอง
ออกภายใน 15 วัน

มฐ.6 กรมฯ ออก - มีตราครุฑ

มฐ.7 ศูนย์ทดสอบออก - มีโลโก้ศูนย์

เงื่อนไขผ่าน: คะแนนรวม $\geq 70\%$ อายุใบรับรอง: 3 ปี

ชำระ/หาย: ขอ ใบแทน ได้ตามแบบ มฐ.9 / มฐ.10

กระบวนการเข้ารับการทดสอบ



ข้อกำหนด
สำคัญ:

- มีผู้ทดสอบ ≥ 3 คน
- ภาคปฏิบัติต้องจบภายใน 3 วัน
หลังสอบภาคความรู้



หลักสูตรฝึกอบรม “ผู้ทดสอบมาตรฐาน”



ระบบประกันคุณภาพการทดสอบ

PART

3

ระบบประกันคุณภาพ และ ระบบทดสอบ การทดสอบมาตรฐานฝีมือแรงงานแห่งชาติ

กรอบการทำงานตาม

ISO/IEC 17024

เพื่อให้ระบบทดสอบมีความ โปร่งใส เป็นกลาง น่าเชื่อถือ และ เป็นที่ยอมรับ ในระดับสากล



ทดสอบภาคความรู้ผ่าน ระบบอิเล็กทรอนิกส์

เพื่อความถูกต้อง รวดเร็วลดข้อผิดพลาด และตรวจสอบย้อนกลับได้

การพัฒนาและยกระดับสู่สากล

ทำให้มาตรฐานอาชีพไทยได้รับการยอมรับ

ทั้งในประเทศ เอเชีย และระดับนานาชาติ

เพิ่มความเชื่อมั่นต่อระบบทดสอบ หนังสือรับรอง และผู้ผ่านการทดสอบ

คุณภาพของการทดสอบเป็นที่ยอมรับ

ผู้ทดสอบต้องมีคุณสมบัติและความเป็นกลาง

เอกสาร - วิธีการ - ขั้นตอน

ต้องเป็นไปตามระบบ ISO/IEC 17024 ทุกประการ

หลักการของระบบประกันคุณภาพ

- ความเป็นกลาง
- ความสามารถ
- การรักษาความลับ
- ความโปร่งใส
- ความรับผิดชอบต่อข้อร้องเรียนและอุทธรณ์

ข้อปฏิบัติในการเข้ารับการทดสอบ

ผู้เข้าสอบต้องปฏิบัติตามขั้นตอน

ไม่ทุจริต

รักษาความลับของข้อสอบ ทำตามข้อกำหนดของสาขาอย่างครบถ้วน

ประโยชน์ของระบบประกันคุณภาพ

- ทำให้ระบบทดสอบมีความน่าเชื่อถือ
- หนังสือรับรองได้รับการยอมรับมากขึ้น
- เพิ่มมาตรฐานวิชาชีพของแรงงานไทย
- สร้างความมั่นใจ ให้ผู้ประกอบการอาชีพ-นายจ้าง-ผู้ใช้บริการ

เกณฑ์การทดสอบมาตรฐานฝีมือแรงงานแห่งชาติ

ประเมินจาก

- ภาคความรู้
- ภาคความสามารถ

เกณฑ์คะแนนขั้นต่ำตามแต่ละสาขา ดำเนินการภายใต้ข้อกำหนด ISO/IEC 17024

เอกสารและสัญญาการรักษาความลับ

ผู้ทดสอบ ต้องลงนาม

- สัญญารักษาความลับ
- เอกสารไม่มีส่วนได้ส่วนเสีย

เพื่อยืนยันความเป็นกลางและไม่เปิดเผยข้อมูล

เอกสารไม่มี ส่วนได้ส่วนเสีย

ยืนยันว่า ไม่เกี่ยวข้องกับผู้เข้าสอบ หากมีความเกี่ยวข้อง ต้องแจ้งเพื่อเปลี่ยนผู้ทดสอบ

ห้ามเปิดเผยข้อมูล:

ข้อมูลผู้สอบ - เอกสารการสอบ

ห้ามนำข้อมูลไปเผยแพร่ หรือ แสวงหาประโยชน์

เอกสารทบทวนสมรรถนะผู้ทดสอบ

ประเมินผู้ทดสอบจาก

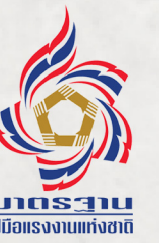
ขั้นตอน ความรู้ การควบคุมสอบ บุคลิกภาพ การสื่อสาร

การจัดสถานที่ทดสอบ

ติดตาม มาตรฐาน

ปลอดภัย เป็นกลาง ควบคุมการสอบได้ และเก็บข้อมูลลับอย่างเหมาะสม

หลักสูตรฝึกอบรม “ผู้ทดสอบมาตรฐาน”



อำนาจหน้าที่และจรรยาบรรณ

PART 4

ทดสอบมาตรฐานฝีมือแรงงาน

**ความรู้ +
ความสามารถ**
ของผู้ประกอบอาชีพ

เพื่อให้ได้แรงงานที่มี
คุณภาพตามมาตรฐาน
ที่รัฐบาลกำหนด

คุณสมบัติของผู้ทดสอบฯ

- ✓ มีความรู้- ความสามารถในสาขาที่ทดสอบ
- ✓ ผ่านการฝึกอบรม หลักสูตรผู้ทดสอบฯ
- ✓ ผ่านการฝึกทดสอบ ในระดับเดียวกันหรือสูงกว่า
- ✓ มีประสบการณ์ทำงาน / ประกอบอาชีพสาขานั้น
- ✓ เป็นผู้ที่มีความประพฤติดี ไม่มีประวัติทุจริต

อำนาจหน้าที่ของผู้ทดสอบฯ

- จัดเตรียมสถานที่
เครื่องมือ วัสดุ ข้อสอบ
- ชี้แจงขั้นตอน และเปิดโอกาสให้สอบถาม
- ควบคุมการสอบ ให้สัญญาณ
เริ่ม-เตือน-สิ้นสุด
- ตรวจสอบอุปกรณ์ผู้เข้าสอบ
- ประเมินผล ระหว่าง - หลังการสอบ
- ให้คำแนะนำด้านทักษะแก่ผู้ที่ไม่ผ่าน
- รักษาความลับของคะแนนจนกว่าจะประกาศผล

จรรยาบรรณของ ผู้ทดสอบฯ

เป็นกลาง — โปร่งใส — ไม่ลำเอียง

- รักษาความลับ ไม่เปิดเผยข้อมูล
- ไม่เรียกรับผลประโยชน์ / ของกำนัล
- ไม่แสวงหาผลประโยชน์กับซ้อน
- ทำงานด้วยความเที่ยงตรง รับผิดชอบ
- ไม่กระทำการที่ทำให้หน่วยงานเสื่อมเสีย

วุฒิบัตรและหลักสูตรผู้ทดสอบฯ

ต้องสอบผ่าน

หลักสูตรผู้ทดสอบมาตรฐานฝีมือแรงงาน
ตามที่กรมพัฒนาฝีมือแรงงานกำหนด

ได้รับ วุฒิบัตรรับรอง → เป็นผู้ทดสอบในสาขานั้น

ต้องเข้ารับการอบรมเพิ่มเติมเมื่อมีการปรับปรุงมาตรฐาน*

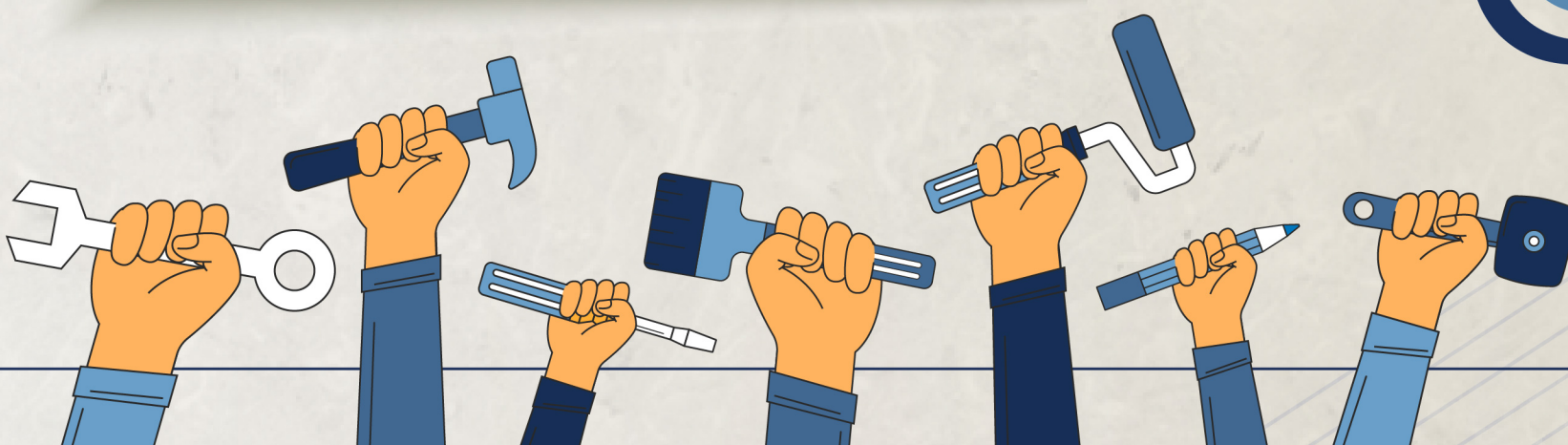
ค่าตอบแทนผู้ทดสอบ

ผู้รับการ ทดสอบ 3 คน ต่อ 1 ห้อง
สอบ

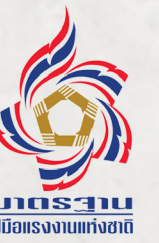
ค่าตอบแทนคิดตามประกาศกรมพัฒนาฝีมือแรงงาน



จ่ายตามจำนวนชั่วโมง
และภาระงานในการเข้า
ทดสอบแต่ละวัน



หลักสูตรฝึกอบรม “ผู้ทดสอบมาตรฐาน”



ศูนย์ทดสอบ เครื่องหมายมาตรฐาน และสิทธิประโยชน์

PART 5

ภารกิจของกรมพัฒนาฝีมือแรงงาน

หน่วยงานที่ได้รับอนุญาตให้จัดสอบแทนกรมฯ

- ✓ ต้องมีสถานที่
- ✓ อุปกรณ์
- ✓ ความปลอดภัย
- ✓ ระบบงานครบถ้วน

ขั้นตอนการขออนุญาตเป็นผู้ดำเนินการทดสอบ

1. ยื่นคำขอ

2. ตรวจสอบสถานที่

3. อนุญาต ▶ รับใบ มฐ.2 + ป้ายศูนย์

หน้าที่ของผู้ดำเนินการทดสอบฯ

มีการจัดสอบตามวิธีมาตรฐาน

มีผู้ทดสอบ
≥ 3 คน

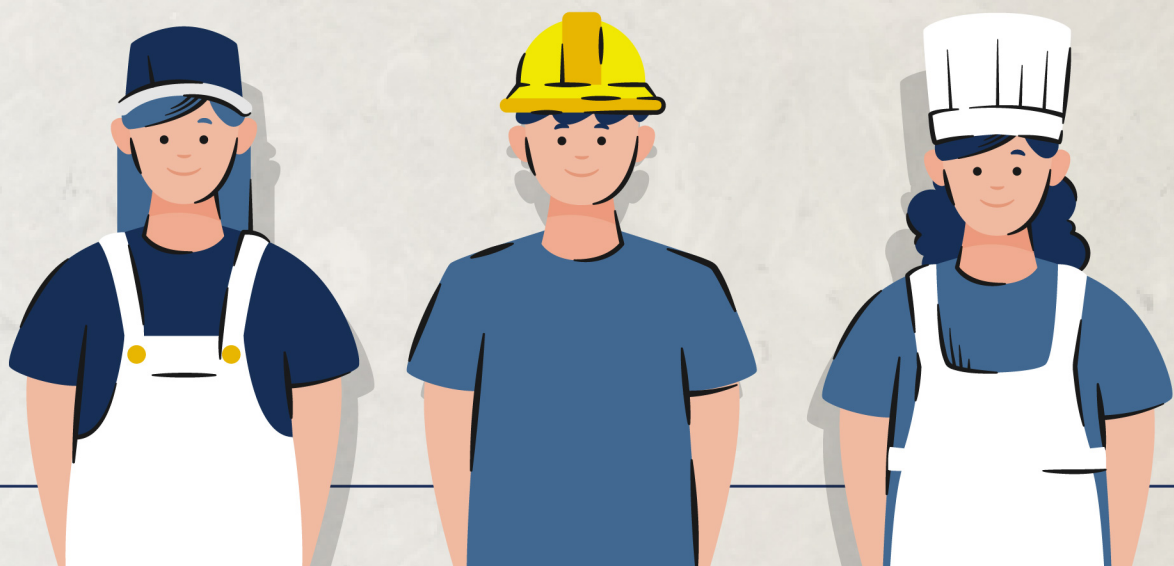
ทดสอบอย่างน้อย
ปีละ 1 ครั้ง

ต้องแสดง: ใบอนุญาต - ป้าย - อัตราค่าทดสอบ

การแจ้งแผน: ต้องแจ้งล่วงหน้า 7 วัน

รายงานผล: รายงานผลการทดสอบทุกเดือน

การปฏิบัติ: ปฏิบัติตามระบบรับประกันคุณภาพ



การยื่นคำขอเป็นผู้ดำเนินการทดสอบ + ติดตั้งเครื่องหมาย



ยื่นคำขอที่ **สถาบัน** หรือ
สำนักงานพัฒนาฝีมือแรงงานจังหวัด

ตรวจสอบคุณสมบัติ และสถานที่ ก่อนออกอนุญาต

กองทุนพัฒนาฝีมือแรงงาน

เงินทุนสนับสนุนการพัฒนาฝีมือ
ผู้ประกอบการอาจได้รับ

ยกเว้นเงินสมทบ และ ลดหย่อนภาษี 100%

หากผู้ประกอบการพัฒนาลูกจ้างครบเกณฑ์*

หลักเกณฑ์การขอติดตั้งเครื่องหมายมาตรฐานฝีมือแรงงาน

ลูกจ้างต้องผ่านการทดสอบ

≥ 10%
ของทั้งหมด

หรือ
อย่างน้อย

๕ คน
(กรณีมีลูกจ้าง < 50)

เป็นสัญลักษณ์ยืนยันคุณภาพแรงงานขององค์กร

การให้เงินช่วยเหลือหรืออุดหนุน

ผู้ประกอบการ

- ขอคืนเงินสมทบ 25%
- สนับสนุน 200-300 บาท/คน
- 1,000 บาท/คนสำหรับผู้ผ่านมาตรฐานค่าจ้าง

ศูนย์ทดสอบ

- 20,000 บาทแรก + 200 บาท/คนส่วนเกิน
- หรือขอคืนค่าทดสอบเท่าที่ส่งเข้ากองทุน

กรมพัฒนาฝีมือแรงงาน

- ขออุดหนุนได้เมื่อมีการจ้างงาน